

Ensemble découvrons

LE MARAIS DE CERCANCEAUX

Ouvre l'œil et tends l'oreille!

Derrière ce rideau de roseaux, ponctué de saules et de reines des prés, un monde bouillonnant s'agite. Feuilles, tiges, sol... chaque étage est un abri pour des bêtes de toutes tailles.

Ouvre grand les yeux, écoute les bruissements, les chants d'oiseaux et perce les mystères de la roselière !

Soulève les volets pour faire connaissance avec quelques espèces remarquables.

🔊 ÉCOUTE LES SONS EN FLASHANT LES QR-CODES



Ensemble découvrons

LE MARAIS DE CERCANCEAUX



As-tu déjà entendu parler de la Bouscarle de Cetti (*Cettia cetti*) ?

Peut-être pas. Il faut dire que ce petit oiseau brun est un adepte du cache-cache dans les buissons.

Et l'espèce ne s'est installée que récemment dans notre région.

La Bouscarle de Cetti apprécie cet endroit car elle y trouve tout ce qu'elle aime : une végétation buissonnante non loin de l'eau.

Si l'oiseau est discret, il est facile de retenir son chant explosif qui retentit ici et là depuis les fourrés !

Écoute-le et essaie de l'imiter en disant **ti-ti-ti-ti-ti-ti-ti-ti!**



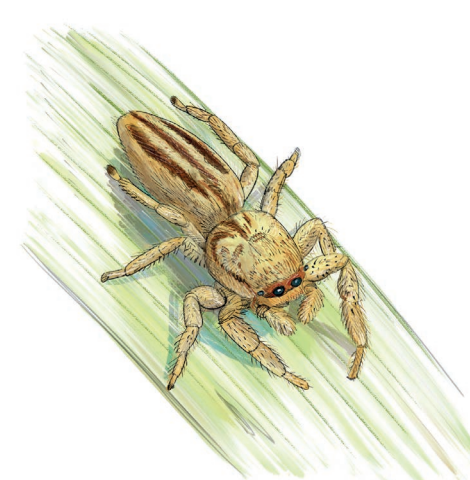
As-tu déjà aperçu un petit oiseau au sommet d'un saule ou d'un roseau ? C'est peut-être le Bruant des roseaux.

Emberiza schoeniclus, de son nom scientifique, est un petit passereau.

Le mâle est élégant avec sa tête noire et son écharpe blanche autour du cou.

Il fréquente les zones humides où il trouve refuge et se reproduit parmi la végétation dense. Il est un symbole vivant de la richesse des marais. À nous de préserver ces espaces !

Son chant est assez discret mais reconnaissable : on dirait qu'il bégaye ou qu'il répète pour trouver la suite.



Approche toi pour découvrir *Marpissa radiata* !

Cette petite araignée « sauteuse » est craintive et inoffensive. Elle ne tisse pas de toile de chasse, mais utilise sa vision précise pour repérer ses proies, qu'elle capture d'un bond.

Cette araignée de la famille des Salticidés fréquente uniquement les zones humides, telles que les marais ouverts et les roselières.

La nuit, elle s'enferme dans une loge de soie tissée entre deux feuilles dans la végétation basse.

Chez cette espèce, le mâle a souvent des couleurs plus vives que la femelle, et pour séduire, il n'hésite pas à danser ! Romantique, n'est-ce pas ?

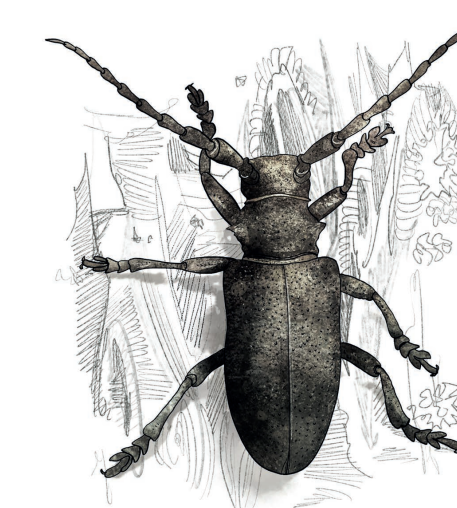
Ouvre l'œil et tends l'oreille !

Derrière ce rideau de roseaux, ponctué de saules et de reines des prés, un monde bouillonnant s'agite. Feuilles, tiges, sol... chaque étage est un abri pour des bêtes de toutes tailles.

Ouvre grand les yeux, écoute les bruissements, les chants d'oiseaux et perce les mystères de la roselière !

Soulève les volets pour faire connaissance avec quelques espèces remarquables.

ÉCOUTE LES SONS EN FLASHANT LES QR-CODES



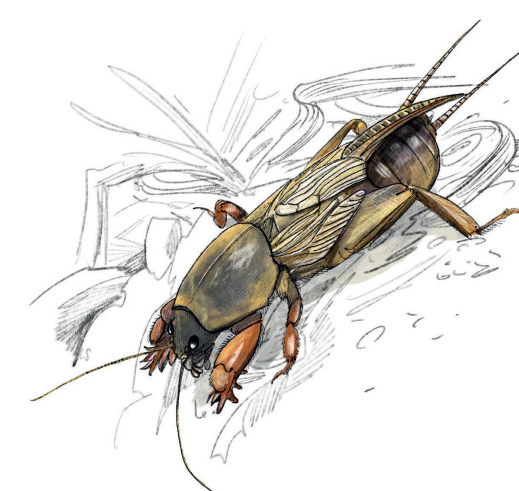
Reconnaitras-tu le Lamie tisserand ? Voici quelques indices...

Lamia textor est un insecte de la famille des longicornes, reconnaissables à leurs très grandes antennes.

Il fréquente principalement les milieux boisés humides, en particulier près des saules.

La larve creuse ses galeries dans le cœur de vieux arbres. À l'âge adulte, le Lamie tisserand vit au moins deux ans, rongant délicatement les écorces pour se nourrir.

L'adulte ne vole pas. Il se déplace lentement d'arbre en arbre en marchant. Lorsqu'il est dérangé, il produit un étonnant bruit, une stridulation, en frottant deux parties de sa carapace l'une contre l'autre. Curieux, non ?



Le soir, tends l'oreille pour détecter la courtilière...

Gryllotalpa gryllotalpa est un insecte proche des sauterelles et criquets (Orthoptères) qui impressionne par sa taille et sa forme.

Ce « Grillon-taube » est actif la nuit et mène une vie essentiellement souterraine. Ses pattes antérieures fougueses lui permettent de creuser des galeries. Difficile donc de le croiser au quotidien !

C'est son chant puissant, semblable à un petit moteur et amplifié par les galeries, qui permet de détecter sa présence. Après le coucher du soleil, peut-être auras-tu la chance de l'entendre...



Écouvrons

DE CERCANCEAUX

Ouvre l'œil et tends l'oreille!

Derrière ce rideau de prés, un monde bouillissant est un abri pour
Ouvre grand les yeux,
d'oiseaux et perce les
Soulève les volets pour
quables.

ÉCOUTE LES



As-tu déjà entendu parler de la Bouscarle de Cetti (*Cettia cetti*) ?

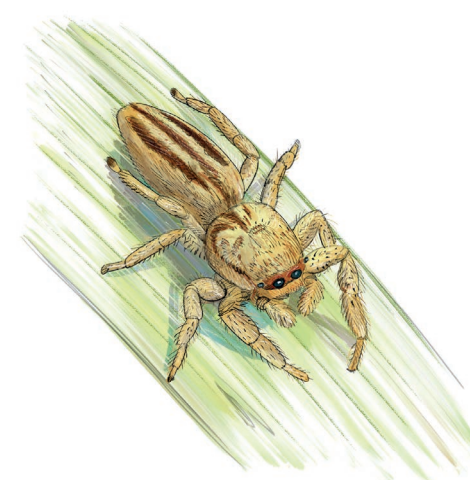
Peut-être pas. Il faut dire que ce petit oiseau brun est un adepte du cache-cache dans les buissons.

Et l'espèce ne s'est installée que récemment dans notre région.

La Bouscarle de Cetti apprécie cet endroit car elle y trouve tout ce qu'elle aime : une végétation buissonnante non loin de l'eau.

Si l'oiseau est discret, il est facile de retenir son chant explosif qui retentit ici et là depuis les fourrés !

Écoute-le et essaie de l'imiter en disant **ti tipitipitipi ti-pi-ti-pi!**



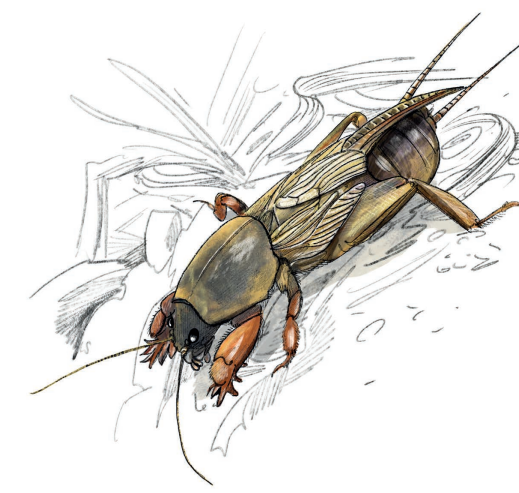
Approche toi pour découvrir *Marpissa radiata* !

Cette petite araignée « sauteuse » est craintive et inoffensive. Elle ne tisse pas de toile de chasse, mais utilise sa vision précise pour repérer ses proies, qu'elle capture d'un bond.

Cette araignée de la famille des Salticidées fréquente uniquement les zones humides, telles que les marais ouverts et les roselières.

La nuit, elle s'enferme dans une loge de soie tissée entre deux feuilles dans la végétation basse.

Chez cette espèce, le mâle a souvent des couleurs plus vives que la femelle, et pour séduire, il n'hésite pas à danser ! Romantique, n'est-ce pas ?

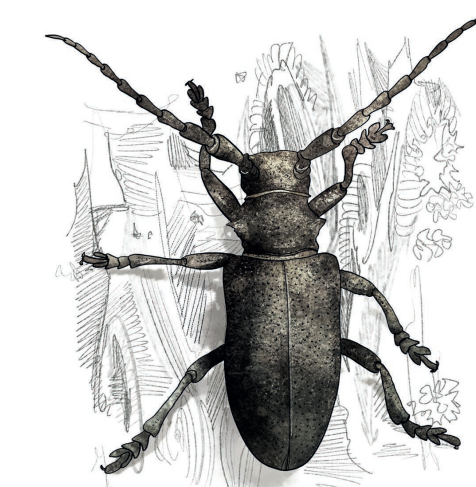


Le soir, tends l'oreille pour détecter la courtilière...

Gryllotalpa gryllotalpa est un insecte proche des sauterelles et criquets (Orthoptères) qui impressionne par sa taille et sa forme.

Ce « Grillon-taupo » est actif la nuit et mène une vie essentiellement souterraine. Ses pattes antérieures fouisseuses lui permettent de creuser des galeries. Difficile donc de le croiser au quotidien !

C'est son chant puissant, semblable à un petit moteur et amplifié par les galeries, qui permet de détecter sa présence. Après le coucher du soleil, peut-être auras-tu la chance de l'entendre...



Reconnais-tu le Lamie tisserand ? Voici quelques indices...

Lamia textor est un insecte de la famille des longicornes, reconnaissables à leurs très grandes antennes.

Il fréquente principalement les milieux boisés humides, en particulier près des saules.

La larve creuse ses galeries dans le cœur de vieux arbres. À l'âge adulte, le Lamie tisserand vit au moins deux ans, rongant délicatement les écorces pour se nourrir.

L'adulte ne vole pas. Il se déplace lentement d'arbre en arbre en marchant. Lorsqu'il est dérangé, il produit un étonnant bruit, une stridulation, en frottant deux parties de sa carapace l'une contre l'autre. Curieux, non ?