



RENOUÉE DU JAPON

REYNOUTRIA JAPONICA

SIGNALEMENT

Que faire en cas d'observation ?

Vérifiez sa présence sur votre territoire :

Conservatoire botanique

Signalez l'espèce :

Utilisez GeoNature pour enregistrer vos observations !

Geonature

ESPÈCE À ÉLIMINER SYSTÉMATIQUEMENT → NON

Identification de l'espèce

Description :

- Grande plante vigoureuse à tiges creuses, rougeâtres, semblables à des cannes de bambou, de 1 à 4 m de haut.
- Feuilles ovales ou triangulaires, tronquées à la base, terminées en pointe ; disposées de façon alternée, jusqu'à 20 cm de long.
- Fleurs petites et blanches à 5 pétales, disposées en panicules à l'aisselle des feuilles.
- Le fruit est un akène de 2 - 4 mm de long.
- Floraison de septembre à octobre.

Mode de dispersion :

- Se propage essentiellement de manière végétative. Des fragments de tige ou de rhizome peuvent produire de nouveaux plants.

Milieux

- Le long des cours d'eau, des routes, dans les friches.
- En plaine comme en montagne.

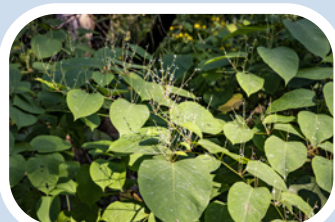
Impacts économiques, sanitaires et environnementaux

- Production de composés phénoliques toxiques pour les racines de ses concurrents végétaux directs.
- Impact sur les populations d'amphibiens, reptiles, oiseaux et mammifères des habitats ripicoles dépendants des espèces herbacées autochtones et/ou des invertébrés associés pour leur survie.



Vigilance

- Éviter la dispersion de la plante (fragments de tiges et de rhizomes).



Stratégie de gestion

Stratégie 1

Concassage - criblage - broyage :

- Concassage de la terre en profondeur avec des engins de type godet - cribleur - concasseur. Après une coupe préalable des tiges, la terre et les racines qu'elle contient sont passées dans le godet afin de les fragmenter et d'affaiblir les rhizomes présents dans le sol sur une profondeur de 1 m.
- Ce broyage associé à un « détrempe » du sol, va favoriser la décomposition des fragments. Enfin, un bâchage de la zone doit être mis en place afin d'éviter la repousse éventuelle.

Fréquence :

- 1 intervention et 1 visite de contrôle (bâche, repousse).

J	F	M	A	M	J	JT	A	S	O	N	D

Stratégie 2

Coupe - bâchage - plantations :

- Les tiges sèches sont coupées avec des outils manuels. Les matériaux sont rassemblés puis traités dans des déchetteries spécialisées. Un géotextile respirant est agrafé au sol. Des trous sont faits dans la bâche pour planter des arbustes concurrentiels (prunelier, noisetier, aubépine, églantier, etc).

Fréquence :

- Des arrachages réguliers des pousses au niveau des trous de la bâche afin d'empêcher sa réinstallation.
- Technique particulièrement chronophage (multiples interventions d'entretien nécessaires).

J	F	M	A	M	J	JT	A	S	O	N	D

Fréquence haute : ■

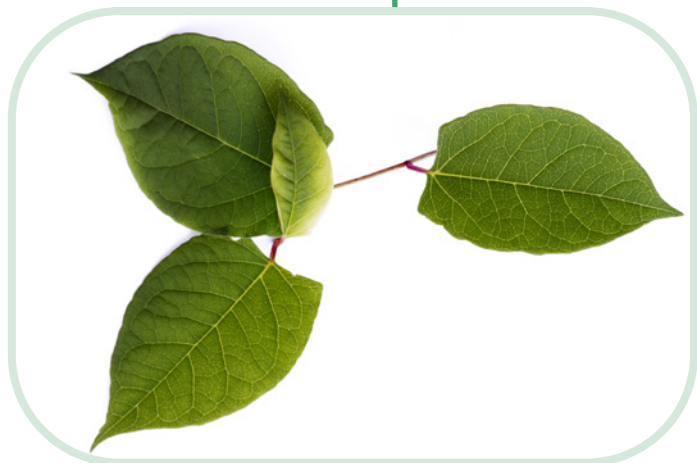
Fréquence moyenne : ■



RENOUÉE DU JAPON

REYNOUTRIA JAPONICA

RISQUE DE CONFUSION POSSIBLE



Renouée du japon

*Feuilles de 8 à 15cm
elles n'ont pas de poils sur la nervure
de la face inférieure*



©J-Ph. Reygrobellet, SMAGE des Gardons – CDR EEE

Renouée de Bohême

*Feuilles de 12 à 25 cm
la base de la feuille est arrondie
et la nervure inférieure comporte des poils*

LE SAVIEZ-VOUS ?

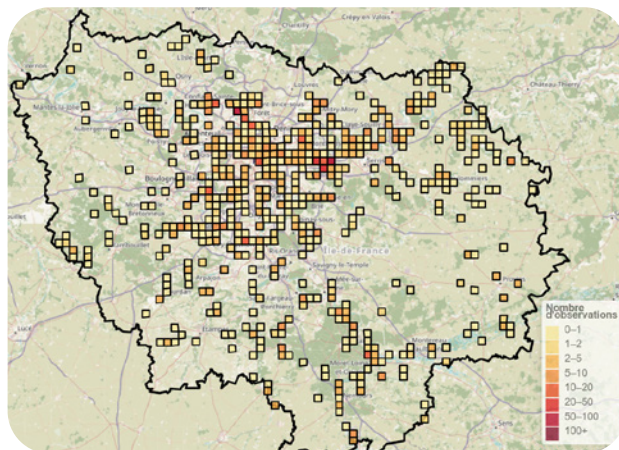


- Les tiges de Renouée du Japon sont comestibles (cuites en vinaigrette ou intégrées dans des plats). Attention il faut bien se débarrasser de tous les déchets dans la poubelle d'incinération pour ne pas propager la plante.
- Sa croissance peut être de 1 à 8 cm par jour (hauteur maximale de 4 mètres en 2 mois au printemps).
- En dehors du Japon, la plante ne présente pas de reproduction sexuée : propagation par multiplication végétative grâce à son rhizome. Elle constitue très probablement le plus grand clone végétal de la planète.

Carte de répartition

Pour consulter la carte :
site : [Geonature IDF](#)

Informations complète
sur l'espèce :
site : [espèce](#)



Pour aller encore plus loin

Réglementation :

Cliquez sur : [espèces exotiques envahissantes](#)

Documentations et retours d'expériences :

Cliquez sur : [synthèse renouée](#)

Cliquez sur : [renouées asiatiques](#)

