

Lutte contre la Renouée du Japon sur les berges de l'Yerres et du Réveillon

Sandrine LEFORT
Responsable technique GEMA

**Syndicat Mixte pour l'Assainissement et la
Gestion des Eaux du Bassin Versant de l'Yerres**

PROTÉGER
&
ENTREtenir

LUTTE CONTRE LA RENOUÉE DU JAPON SUR LES
BERGES DE L'YERRES ET DU RÉVEILLON

ACTIONS DE LUTTE CONTRE LA RENOUÉE DU JAPON 2011 - 2021

- DIRECTION GEMAPI-SYAGE



DÉROULEMENT DU DIAPORAMA

1. **Présentation du SyAGE**
2. **Etat des lieux de la Renouée sur le territoire du SYAGE**
3. **Sites traités en 2012**
4. **Site traité en 2016, nouvelle technique**

1-PRÉSENTATION DU SYAGE

TERRITOIRE : 116 COMMUNES « YERRES » ET 2 COMMUNES « SEINE »



**Le bassin versant de l'Yerres est situé sur le plateau de Brie,
au sud-est de Paris.**

Superficie totale : **1 041 km²**

1 région : Ile de France

3 départements : la Seine-et-Marne (**95 communes**),
l'Essonne (**11 communes**) et le Val-de-Marne (**10 communes**)

➔ **116 communes**

znief
ZONES NATURELLES
D'INTÉRÊT ÉCOLOGIQUE,
FAUNISTIQUE ET FLORISTIQUE

27 ZNIEFF de type 1 et **10 ZNIEFF** de type 2

Plusieurs **Espaces Naturels Sensibles (ENS)**

1 zone Natura 2000 « L'Yerres de sa source à Chaumes-en-Brie »

1920 ha de zones humides identifiées

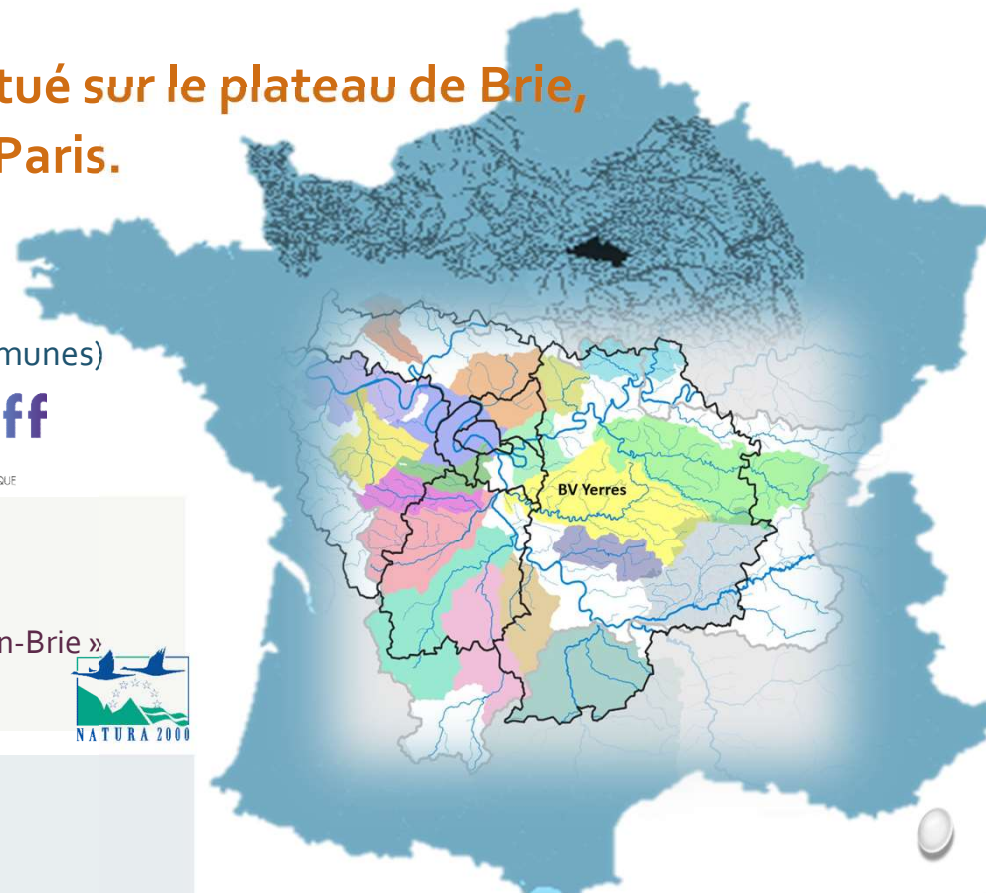


L'Yerres : 90 km

776 km de réseau hydrographique

8 principaux affluents

Nappe du Champigny



NOS MISSIONS

ANIMER LE SYAGE



Le SyAGE intervient dans le petit cycle et grand cycle de l'eau avec pour finalité l'atteinte du **bon état des eaux** et la **préservation de la ressource**



GESTION DES OUVRAGES HYDRAULIQUES



EXERCER LES COMPÉTENCES GEMAPI



SUIVI DE LA QUALITÉ DE L'EAU ET GESTION DES INONDATIONS (PAPI)



2-ETAT DES LIEUX SUR LE TERRITOIRE DU SYAGE

2 - ETAT DES LIEUX

- **Inventaire réalisé en 2011 et complété en 2012,**
 - > soit 30 + 8 km de cours d'eau (privées et publiques, Yerres et Réveillon)
 - > soit 50 stations, 5580 m² de Renouée du Japon réparties en 5 classes

0 à 2 m² (intervention rapide et simple envisageable en régie) 5 stations

3 à 10 m² (intervention rapide et simple envisageable en régie) 10 stations

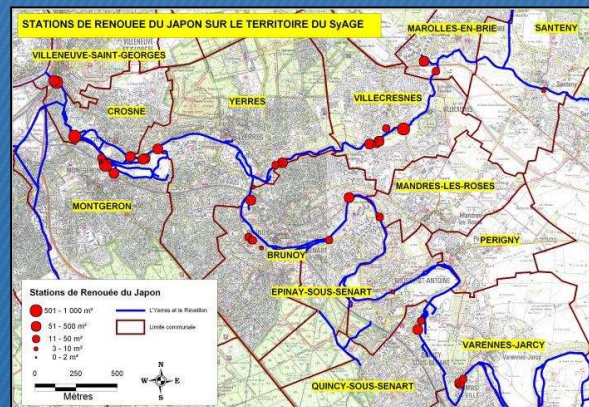
11 à 50 m² (intervention en régie envisageable) 15 stations

51 à 500 m², 16 stations

501 à 1000 m², 4 stations

- **Entretien pratiqué,**

> pas de fauchage



3-SITES TRAITES EN 2012

3 - 2012 : PREMIERS TRAVAUX ET PREMIERE TECHNIQUE UTILISÉE

- 2 sites retenus :

> MONTGERON, LIEU DIT "CHALANDRAY"

- massif source de 440 m², pente forte, fort ensoleillement, remblai
- risque de colonisation d'un milieu singulier en contre bas suite au rétablissement de la continuité écologique,
- fermeture du paysage.

> VILLENEUVE SAINT GEORGES, LIEU DIT "QUAI DE L'YERRES"

- massif source de 600 m², pente forte, fort ensoleillement, remblai
- amoncellement de déchets



- **Travaux mis en oeuvre sur les 2 sites :**
 - > **Arrachage** et **brulâge** sur site
 - > Pose d'une **bâche**
 - > **Plantation d'essences indigènes** (arbustes et héliophytes)
 - > Pose de **colerettes** (2014)
- **Entretien mis en oeuvre sur les 2 sites :**
 - > **Arrachage mensuel** voir bimestriel
 - > **Mise en décharge** (centre d'enfouissement)
 - > **Taille** des arbustes (2015)



3 - BILAN DES 2 SITES TRAITES EN 2012

C
o
û
t

p
a
r

S
i
t
e

	« Chalandray » à Montgeron	« Quai de l'Yerres » à Villeneuve Saint Georges
Surface à traiter	440 m ²	600 m ²
Technique	Arrachage + plantations + pose de bâche et collerettes	Arrachage + plantations + pose de bâche et collerettes
Coût travaux 2012 (€ TTC)	18 200	20 800
Coûts d'entretien annuel de 17 000 € à 7 800 € entre 2012 et 2015		
Coût total	71 900	79 700
Coût d'entretien-travaux (€ TTC/m ²) (moyenne 2012-2013-2014-2015)	10	9

3. 10 ANS APRÈS...

- À MONTGERON, LIEU DIT "CHALANDRAY"

- > Les arbustes se sont bien développés, nécessité aujourd'hui de limiter leur hauteur, pour les forcer à développer leur houppier,
- > Les hélophytes qui n'ont pas repris ont été remplacés par des arbustes (Sureau noir...)



- À VILLENEUVE SAINT GEORGES, LIEU DIT "QUAI DE L'YERRES"

- > Les arbustes, hélophytes et saules se sont bien développés, sauf sur la berge où ils ont été arrachés par les pêcheurs,
- > Une partie de la bêche a été arrachée,
- > Les déchets sont moins nombreux.



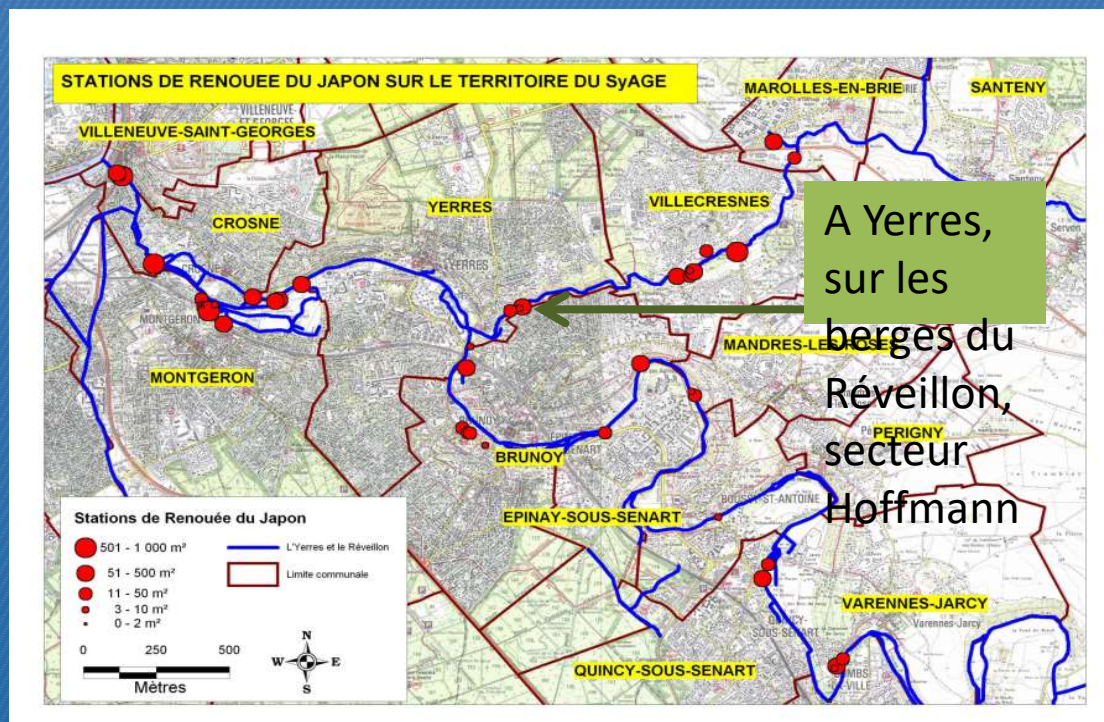
4-SITE TRAITÉ EN 2016: AUTRE TECHNIQUE

4. 2016 : NOUVEAU CHANTIER ET NOUVELLE TECHNIQUE UTILISEE

- Commune de Yerres (91)
- Berges du Réveillon
- Massif source de 300 m²
- Mise en oeuvre de la technique du **criblage-concassage**

4. 2016 : NOUVEAU CHANTIER ET NOUVELLE TECHNIQUE UTILISEE

- Commune de Yerres (91)
- Berges du Réveillon
- Massif source de 300 m²
- Mise en oeuvre de la technique du **criblage-concassage**



CAHIER DES CHARGES DE L'OPERATION :

- **Etape 1** : Terrassement et criblage sur 1 mètre de profondeur, soit 600 à 900 m³
- **Etape 2** : Remise en place des matériaux
- **Etape 3** : Pose d'une bâche, création d'un merlon et nappage avec le broyat

CONSIGNES :

- Limiter le déplacement des matériaux
- Stockage des matériaux sur un Bidim

DUREE ET COUT DU CHANTIER :

- 2 semaines de travail
- 41 000 € TTC



4- 5 ANS APRÈS...

- La renouée du Japon a totalement disparu du site
- La bâche reste en place à l'heure actuelle
- Réussite accentuée par la crue de juin 2016 (sol engorgé d'eau)

